

### Région de l'Estrie

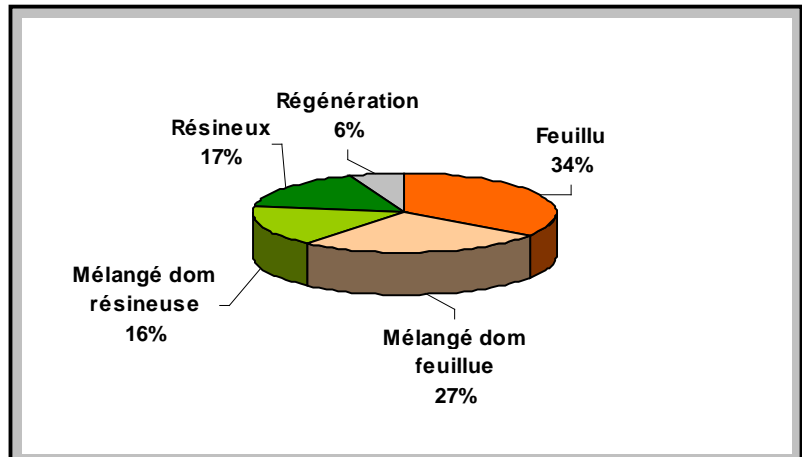
La région de l'Estrie, d'une superficie de 1 050 943 hectares, représente moins de 1% du territoire du Québec. Le territoire de tenure privée de l'Estrie occupe 91% de la superficie totale de la région.

#### Couvert forestier

Le territoire privé est composé principalement d'un couvert forestier dans une proportion de 76% (730 316 ha). Les peuplements feuillus et mélangés à tendance feuillue dominent le paysage forestier (61% ou 439 115 ha).

Cette forêt est composée principalement de peuplements d'érables (couvert feuillu), d'érables rouges et de feuillus intolérants (couvert mélangé) et de sapins (couvert résineux et mélangé).

4<sup>e</sup> inventaire. 2007. compilation préliminaire



Source : Diffusion des données écoforestières, DIF, MRNF, 2007

#### Une forêt aménagée

Dans l'ensemble de la région, le nombre de propriétaires forestiers est estimé à 9 170. 42% d'entre eux (3 890) sont reconnus producteurs forestiers, c'est-à-dire qu'ils possèdent un plan d'aménagement forestier de leurs propriétés. Parmi ces derniers, on compte 6 grands propriétaires. La superficie forestière considérée sous aménagement représente 350 638 hectares, soit 48% du couvert forestier de tenure privée de la région.

#### Traitements sylvicoles réalisés dans les programmes de l'Agence - période 2002-2010

Plantations*	7 476 ha	26%
Traitements non commerciaux	4 997 ha	17%
Traitements commerciaux	16 742 ha	57%

**Total** 29 215 ha

Source : SIGGA\_Agence Estrie, 2011

Investissement total

36 M\$

\* Note : la préparation de terrain et l'entretien de plantation n'ont pas été pris en compte puisqu'ils sont réalisés sur les mêmes sites que les plantations.

## **Biodiversité \***

Identification de 67 écosystèmes forestiers exceptionnels (EFE), présence de 58 espèces végétales précaires (384 occurrences), présence de 30 espèces fauniques précaires (376 occurrences) et de 126 habitats fauniques reconnus selon les bases de données gouvernementales. Les réserves naturelles reconnues en milieu privé par le MDDEP se comptent au nombre de 8, dont la plus vaste au Québec, soit la Réserve naturelle des Montagnes-Vertes. La Fondation de la faune du Québec, en collaboration avec des organismes du milieu, protège également 4 sites dans la région. À ce nombre, on ajoute les sites protégés par une charte d'organisme privé (servitude de conservation) ou propriétés d'organisme de conservation.

Sans compter les superficies protégées en territoire public : 3 parcs nationaux, 3 réserves écologiques et 1 EFE à titre d'exemple.

## **Mise en marché de la matière ligneuse**

Le Syndicat des producteurs de bois de l'Estrie a mis en marché un volume de 3 022 154 m<sup>3</sup> solides pour la période 2006-2010, représentant 15% du volume provincial. L'Estrie est une des régions les plus actives dans la mise en marché des bois en forêt privée au Québec. La valeur au chemin de ce volume de bois est évaluée à 151 M\$.

## **Certification forestière**

2 298 propriétaires forestiers ont adhéré à la certification forestière FSC jusqu'à maintenant. Une superficie boisée de 231 816 hectares est certifiée, représentant près du tiers (32%) du territoire forestier de la région.

## **Emplois reliés à la transformation du bois**

On retrouve 195 entreprises qui oeuvrent à la transformation du bois (1<sup>ère</sup>, 2<sup>e</sup> et 3<sup>e</sup>) et qui emploient 8 246 personnes.

## **Agroforesterie**

La région compte 750 producteurs acéricoles reconnus par le MAPAQ. Ces érablières occupent une superficie totale de 26 130 hectares.

La production d'arbres de Noël s'avère importante avec 125 entreprises qui cultivent 5 281 hectares et qui génèrent des revenus évalués à 12,5 M\$.

La culture de produits forestiers non ligneux est en émergence. Les sites de culture de plantes médicinales (38 propriétaires, 17 660 m<sup>2</sup>), de champignons comestibles (17 propriétaires),

La certification des territoires forestiers vise à assurer aux consommateurs que les produits forestiers qu'ils achètent proviennent d'une forêt ayant été aménagée de façon durable et responsable.

Le système de certification adopté en Estrie est le *Forest Stewardship Council* (FSC). Ce système réfère à 11 principes à respecter déclinés selon les trois volets : économique, social et environnemental.

d'arbres à noix et d'arbres à glands implantés deviennent de nouvelles pistes de mise en valeur et de diversification du milieu forestier.

## Récréation et villégiature

La forêt procure également, entre autres, des habitats fauniques pour des espèces prisées par les pêcheurs, chasseurs et trappeurs ce qui entraîne des retombées économiques importantes en plus de contrôler les populations comme celle du cerf de Virginie.

L'offre d'activités récréotouristiques et de plein air est intimement liée aux paysages forestiers. Ainsi, la qualité du paysage revêt une grande importance en ce sens qu'elle contribue à la qualité de l'expérience vécue par le visiteur, mais constitue également le décor quotidien dans lequel évoluent les estriens. Le paysage est, à la fois, le résultat et le témoin des occupations et utilisations successives du territoire. La région touristique des Cantons-de-l'Est est un pôle récréotouristique important au Québec. En 2007, les dépenses des visiteurs étaient évaluées à 363 M\$.

### \* Notes

L'expression écosystème forestier exceptionnel (EFE) désigne à la fois les forêts anciennes, les forêts rares et les forêts refuges d'espèces menacées ou vulnérables ou susceptibles de l'être : 7 forêts anciennes, 1 forêt ancienne-refuge, 10 forêts rares, 8 forêts rares-refuges et 41 forêts refuges désignées en territoire privé estrien pour une superficie totale de 2 151 hectares.

Les espèces végétales et fauniques précaires englobent à la fois les espèces menacées, vulnérables ou susceptibles de l'être :

- nombre d'espèces végétales : 4 menacées (ex. : *ginseng à cinq folioles*, *polémoine de Van Brunt*), 3 vulnérables (ex. : *ail des bois*, *valériane des tourbières*) et 51 susceptibles (ex. : *adiante des Montagnes vertes*, *dryoptère de Clinton*);
- nombre d'espèces fauniques : 1 menacée (ex. : *pie-grièche migratrice*), 8 vulnérables (ex. : *salamandre pourpre*, *tortue des bois*, *faucon pèlerin*), 21 susceptibles (ex. : *salamandre sombre du Nord*, *grenouille des marais*, *couleuvre à collier*).

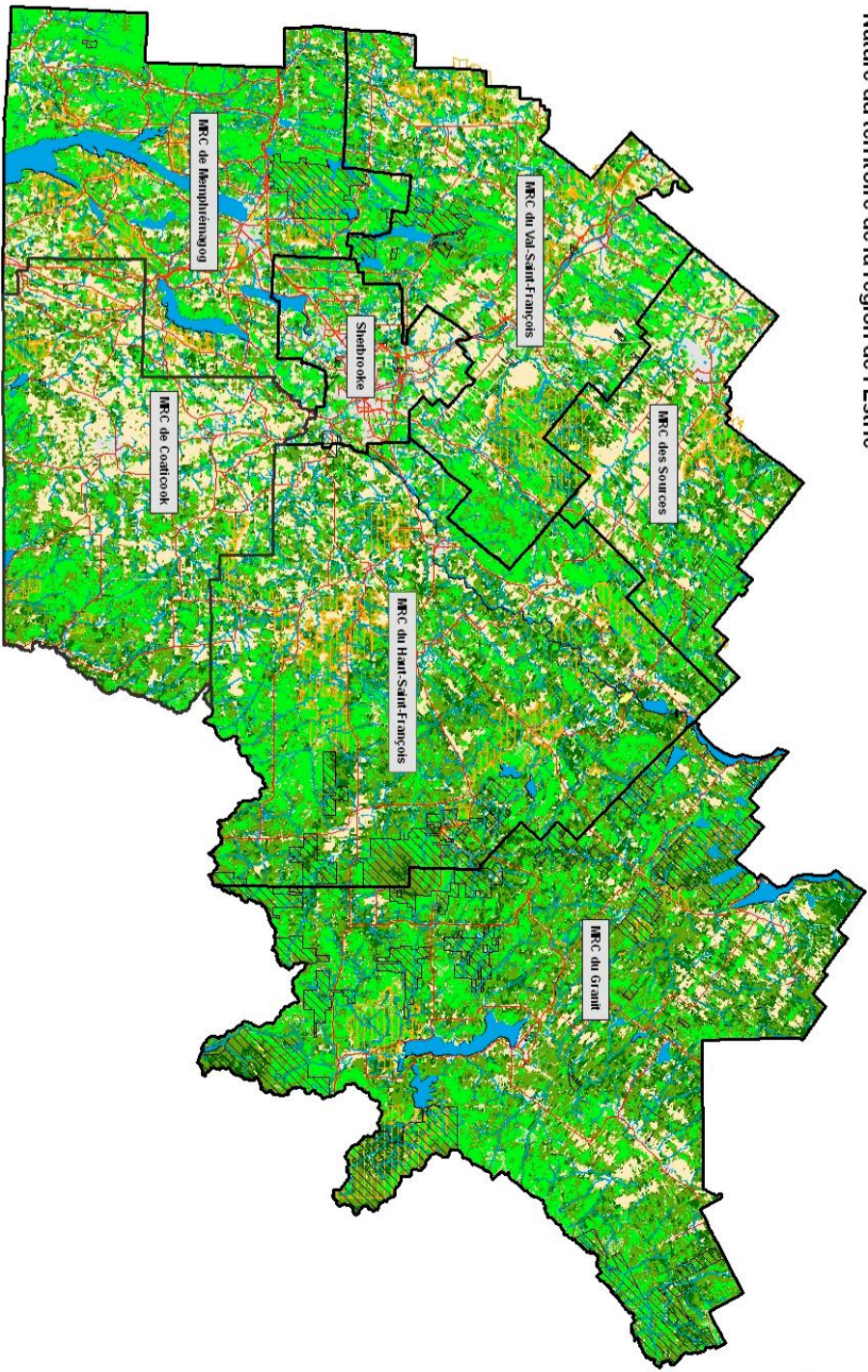
Les habitats fauniques reconnus sont 23 aires de concentration d'oiseaux aquatiques, 32 aires de confinement du cerf de Virginie, 3 héronnières et 68 habitats du rat musqué, représentant une superficie de 73 342 hectares.

---

#### Sources :

AMFE. Système d'informations géoforestières et de gestion des Agences (SIGGA), 2011.  
CDPNQ. Base de données des espèces menacées, vulnérables ou susceptibles d'être désignées, 2011.  
CRRNT. Portrait de l'industrie forestière de l'Estrie, 2009.  
Cultur'Innov. Communication personnelle, 2011.  
Direction de l'environnement et de protection des forêts, MRNF. EFE, 2011.  
Direction des inventaires forestiers, MRNF. Diffusion des données écoforestières (DDE), 2007.  
Domtar, Superficie forestière sous certification FSC, 2011  
MAPAQ. Fiche d'enregistrement des exploitants agricoles 2009 (production acéricole), 2008 (production arbre de Noël).  
MDDEP, Registre des aires protégées, 2011.  
Réseau Circum. Enquête auprès des propriétaires de boisés de l'Estrie, 1999.  
SPBE. Superficie forestière sous certification FSC, 2011 et Mise en marché de la matière ligneuse, 2011.  
Tourisme Québec. Le tourisme dans les régions touristiques du Québec en 2007 et 2008.

# Nature du territoire de la région de l'Estrie



## Légende

- Couvert feuillu
- Couvert mélangé
- Couvert résineux
- Couvert en régénération
- Forestier improductif
- Agricole
- Non forestier
- Habitat familial et reconnu
- Eau
- Réseau routier
- Terrain public



1:470 000

Projection cartographique  
Mercator transversale modifiée (MTM)  
zone 7 et zone 8

Sources  
MRNF, DDE 2007  
Célebohnique Québec, AQ réseau 2011

Réalisation  
Marie-Josée Martel, Ing. t., M. Sc.  
Agence Estrie  
Janvier 2012

